

SP Biodiversiteit

Sustainability policy

Versie: 1.2
Datum vaststelling: 11-12-2023

Inhoudsopgave

1. INLEIDING.....	3
1.1 Beschrijving en belang van biodiversiteit.....	3
1.2 Langetermijndoel voor 2030.....	6
2. UITGANGSPUNTEN VAN HET BELEID.....	7
3. SELECTIECRITERIA BIODIVERSITEIT VOOR BEDRIJVEN EN PROJECTEN	9
3.1 Voorwaarden voor een positieve beoordeling	9
3.2 Biodiversiteit en de selectie van projecten en bedrijven.....	9
4. TOEPASSING VAN HET BIODIVERSITEITSBELEID	15
4.1 Biodiversiteit en engagement met ondernemingen.....	15
4.2 Biodiversiteit en stemmen op aandeelhoudersvergaderingen.....	15
5. EIGEN BEDRIJFSVOERING EN BESTUUR.....	15
6. BIJLAGE	16

1. Inleiding

Als financiële instelling willen we bijdragen aan het behoud en de versterking van de biodiversiteit. In 2030 willen we met al onze financieringen en beleggingen een netto positief effect hebben op de biodiversiteit. Dit beleidsstuk legt uit hoe we onze duurzaamheidscriteria toepassen als het gaat om biodiversiteit.

Biodiversiteit is een van de drie pijlers van ons duurzaamheidsbeleid. De andere pijlers zijn klimaat en mensenrechten. Voordat we in een bedrijf of project investeren of beleggen, vragen we ons eerst af of het maatregelen neemt om de klimaatopwarming af te remmen en het biodiversiteitsverlies te verminderen. Ook kijken we of arbeids- en mensenrechten worden gerespecteerd.

1.1 BESCHRIJVING EN BELANG VAN BIODIVERSITEIT

Wat verstaan wij onder 'biodiversiteit'?

Voor biologische diversiteit, ofwel biodiversiteit, hanteren wij de definitie van de Convention on Biological Diversity (CBD) uit 1992¹. Het CBD omschrijft biodiversiteit als:

"De variabiliteit in organismen uit de gehele wereld, waaronder terrestrische, mariene en andere aquatische ecosystemen en de ecologische verbanden waar ze deel van uitmaken; de diversiteit betreft de variatie binnen soorten (genen), tussen soorten en tussen ecosystemen."

Biodiversiteit levert via ecosystemen² producten en diensten die onmisbaar zijn voor de mens. Zij staat letterlijk aan de basis van onze samenleving en economie. Deze ecosysteemdiensten zijn verdeeld in verschillende categorieën en hebben economische, maatschappelijke en culturele waarden, zie figuur 1.

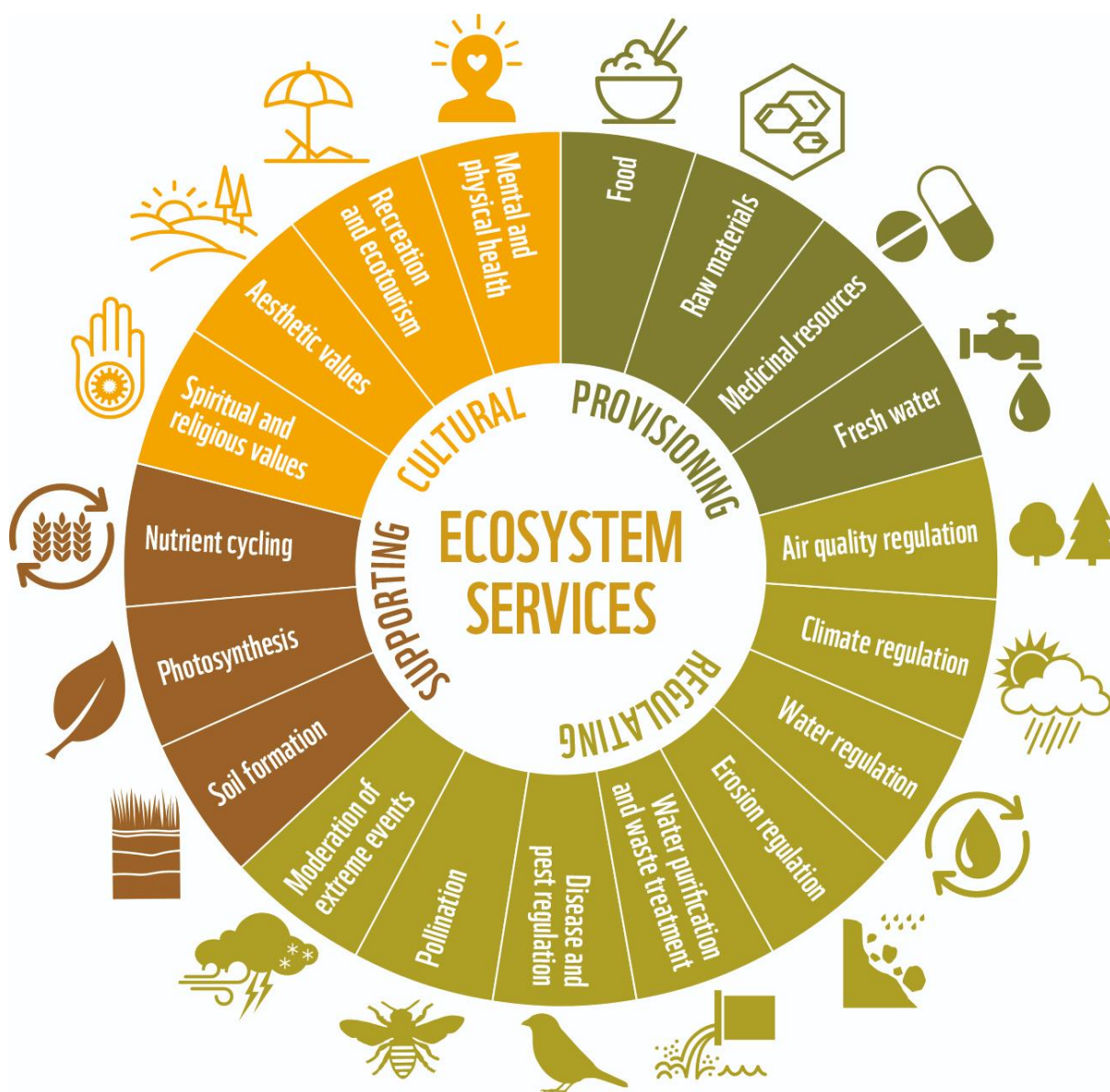
Onder productiediensten verstaan we de levering van onder andere voedsel, water en (genetisch) materiaal voor de ontwikkeling van medicijnen. Regulerende diensten zorgen voor onder andere schone lucht en schoon (drink)water, de bestuiving van gewassen en het voorkomen van erosie. Faciliterende diensten zoals fotosynthese en de nutriëntencyclus ondersteunen alle andere ecosysteemdiensten. Tot slot zijn er culturele diensten, zoals recreatie en ecotoerisme, evenals de esthetische en religieuze waarde van natuur voor bijvoorbeeld de inheemse bevolking van een gebied.

In de ecosystemen die deze diensten leveren, bestaat een fragiele balans tussen de verschillende dier-, plant- en micro-organismen. Deze balans staat erg onder druk door de toenemende bevolkingsgroei en het bijbehorende grondstofgebruik. Onderzoek van het Stockholm Resilience Centre³ toont aan dat sommige planetaire grenzen al zijn overschreden.

¹ Convention on Biological Diversity, *UN Earth Summit Report*, 1992

² Ecosystemen zijn complexe, dynamische systemen van planten, dieren en micro-organismen en de niet-levende omgeving die met elkaar interacteren als een functionele eenheid. Deze definitie is ontleend aan het Millennium Ecosystem Assessment (2005).

³ <https://www.stockholmresilience.org/>



Figuur 1: ecosysteemdiensten zijn verdeeld in verschillende categorieën en kunnen economische, maatschappelijke en culturele waarden hebben.

Van de negen planetaire grenzen zijn er inmiddels zes overschreden: biodiversiteitsverlies, klimaatverandering, de stikstof- en fosforcyclus, landgebruik en recent ook vervuiling⁴ en de zoetwatervoorraad voor planten⁵. Het overschrijden van de planetaire grens voor biodiversiteit brengt het welzijn van mensen, dieren en planten in gevaar.

Als we deze grens te ver overschrijden kunnen er abrupte en zelfs onomkeerbare veranderingen plaatsvinden waardoor de leefbaarheid van de planeet onder druk komt te staan. Ecosystemen en bijbehorende ecosysteemdiensten kunnen bijvoorbeeld verdwijnen of veel minder

⁴ Outside the Safe Operating Space of the Planetary Boundary for Novel Entities

Linn Persson, Bethanie M. Carney Almroth, Christopher D. Collins, Sarah Cornell, Cynthia A. de Wit, Miriam L. Diamond, Peter Fantke, Martin Hasselöv, Matthew MacLeod, Morten W. Ryberg, Peter Søgaard Jørgensen, Patricia Villarrubia-Gómez, Zhanyun Wang, and Michael Zwicky Hauschild. Environmental Science & Technology 2022 56 (3), 1510-1521 DOI: 10.1021/acs.est.1c04158

⁵ Wang-Erlandsson, L., Tobian, A., van der Ent, R.J. et al. A planetary boundary for green water. Nat Rev Earth Environ 3, 380-392 (2022). <https://doi.org/10.1038/s43017-022-00287-8>

beschikbaar worden. Deze onverwachte veranderingen worden ook wel omslagpunten of *tipping points* genoemd. Eenmaal voorbij een omslagpunt is het bijna onmogelijk om weer terug te keren naar de oude situatie waarin er een evenwicht bestaat. We bevinden ons in gevaarlijk gebied waarin veel onzekerheid heerst.

Recente publicaties tonen aan dat de biodiversiteit onder grote druk staat en sterk afneemt. Er wordt ook wel gesproken over een 'zesde grote uitstervingsgolf van soorten'. Volgens het Living Planet Report (LPR) 2022 van het Wereld Natuur Fonds (WWF) is de populatiegrootte van in het wild levende dieren – zoogdieren, vogels, amfibieën, reptielen en vissen – sinds 1970 met gemiddeld 69% gedaald⁶.

Het belang van biodiversiteit voor de financiële sector

Natuur heeft ook een financiële waarde en het verlies aan biodiversiteit heeft dan ook grote economische gevolgen. Het Wereld Natuur Fonds schat dat er jaarlijks, wereldwijd voor 125 biljoen dollar aan economische activiteiten afhankelijk zijn van ecosysteemdiensten⁷. Ook de financiële sector loopt grote risico's als gevolg van biodiversiteitsverlies. Dit blijkt uit het onderzoeksrapport van De Nederlandsche Bank (DNB) en het Planbureau voor de Leefomgeving (PBL) dat in 2020 is verschenen: 'Biodiversiteit en de financiële sector: een kruisbestuiving?'⁸ Dit rapport concludeert dat het van groot belang is voor de financiële sector om de mogelijke financiële risico's als gevolg van biodiversiteitsverlies in kaart te brengen en goed te beheersen.

Het verlies aan biodiversiteit bedreigt de beschikbaarheid van ecosysteemdiensten, zoals de productie van hout, bestuiving, water- en luchtzuivering en bodemvruchtbaarheid. Veel van onze economische activiteiten zijn hier afhankelijk van. Nederlandse financiële instellingen, zoals verzekeraars, banken en pensioenfondsen, hebben wereldwijd voor 510 miljard euro uitstaan aan financieringen die sterk of zeer sterk afhankelijk zijn van deze ecosysteemdiensten.

IPBES-rapport 2019

Een ander belangrijk rapport is het IPBES-rapport⁹ dat in 2019 werd gepubliceerd. Dit is het eerste rapport sinds 2005 dat op mondiaal niveau de status van biodiversiteit in kaart heeft gebracht. Het IPBES – Intergovernmental Science-Policy Platform on Biodiversity and Ecosystem Services – is het belangrijkste onafhankelijke orgaan van de Verenigde Naties op het gebied van biodiversiteit¹⁰.

Wat maakt het IPBES-rapport over biodiversiteit uit 2019 zo belangrijk? Op basis van onderzoek schetst het de oorzaken, de gevaren en de mogelijke oplossingen. Het bespreekt de gevaren die rechtstreeks effect hebben op onze voedselvoorziening, waterregulatie, erosie en klimaatadaptatie. De effecten zullen nog groter zijn voor de meest kwetsbare mensen en toekomstige generaties. Ruim 1,5 miljard mensen (waaronder 350 miljoen mensen die behoren

⁶ WWF (2022) Living Planet Report 2022: building a nature-positive society. Almond, R.E.A., Grooten, M., Juffe Bignoli, D. & Petersen, T. (Eds). WWF, Gland, Switzerland

⁷ WWF (2018) Living Planet Report - 2018: Aiming Higher. Grooten, M. and Almond, R.E.A. (Eds). WWF, Gland, Switzerland.

⁸ Biodiversiteit en de financiële sector: een kruisbestuiving? Verkenning van risico's van biodiversiteitsverlies voor de Nederlandse financiële sector. Joris van Toor, Danijela Piljic, Guan Schellekens – DNB; Mark van Oorschot, Marcel Kok – PBL. Juni 2020

⁹ IPBES (2019): Summary for policymakers of the global assessment report on biodiversity and ecosystem services of the Intergovernmental Science-Policy Platform on Biodiversity and Ecosystem Services. IPBES secretariat, Bonn, Germany.

¹⁰ Het IPBES – Intergovernmental Science-Policy Platform on Biodiversity and Ecosystem Services – is een onafhankelijk orgaan tussen verschillende overheden. Het is in 2012 in het leven geroepen door meer dan 130 verschillende landen en een aantal VN-organisaties. Het doel van IPBES is om de wetenschap over de staat van de natuur en beleidsmakers dichter bij elkaar te brengen en zo een bijdrage te leveren aan het beschermen en duurzaam gebruik van biodiversiteit en ecosystemen. <https://ipbes.net/>

tot inheemse volkeren) zijn voor hun directe levensbehoeften, zoals voedsel, energie en water, afhankelijk van de natuur¹¹. De conclusies en voorspellingen van het IPBES en van het Stockholm Resilience Centre laten zien dat we op weg zijn naar een onleefbare planeet als we de oorzaken van biodiversiteitsverlies niet aanpakken.

Om de biodiversiteitscrisis te stoppen is er volgens het IPBES een systeemverandering nodig. Onze politieke, economische, sociale en technologische systemen moeten op de schop. Zonder deze veranderingen komt de leefbaarheid van onze planeet onder druk te staan. Er is dan bovendien voor toekomstige generaties geen rijke biodiversiteit meer. We moeten nu actie ondernemen om dat te voorkomen.

VN-Biodiversiteitsconferentie COP15 Montreal

Gelukkig is er ook positief nieuws. Op de VN-Biodiversiteitsconferentie in Montreal (2022) hebben de 195 deelnemende landen een historisch akkoord gesloten om het verlies van biodiversiteit een halt toe te roepen en om te buigen in herstel. In het VN Global Biodiversity Framework zijn vier doelen opgenomen voor 2050 en 23 targets voor 2030. In 2030 moet de neergaande lijn zijn gestopt; 30 procent van het landoppervlak en 30 procent van de zeeën moet dan een beschermde status hebben. De wereldwijde doelstelling '30x30' wordt gezien als het equivalent van de 1,5 graad in het Klimaatakkoord van Parijs.

Ook is er besloten dat landen ervoor moeten gaan zorgen dat grote bedrijven en financiële instellingen hun impact op en afhankelijkheden en risico's van biodiversiteitsverlies in kaart gaan brengen en hierover rapporteren. Dit betreft hun eigen bedrijfsvoering, hun waardeketens en voor financiële instellingen de portfolio's die zij beheren.

1.2 LANGETERMIJNDOEL VOOR 2030

Biodiversiteit staat aan de basis van alles wat ons en onze maatschappij in leven houdt. Maar de biologische diversiteit neemt snel af en dit gaat wereldwijd grote impact hebben op mensen. Daarom zetten wij ons in voor het behoud, de bescherming en het herstel van de biodiversiteit.

We hebben voor al onze investeringen een langetermijndoel gesteld voor biodiversiteit. Onze doelstelling is om verder biodiversiteitsverlies te voorkomen en bij te dragen aan netto-biodiversiteitswinst. Zo willen we actief bijdragen aan versterking van de natuur in Nederland en daarbuiten. Dat hebben we vastgelegd in ons doel: het totaal van onze beleggingen en financieringen heeft in 2030 een netto positief effect op de biodiversiteit. Dit betekent dat we onderaan de streep de biodiversiteit meer verbeteren dan belasten.

Dit willen wij bereiken op vijf manieren:

- **Ontwikkelen en delen van een opensourcethodiek om impact te berekenen**
In samenwerking met PRé en Crem hebben wij de Biodiversity Footprint Financial Institutions (BFFI)-methode ontwikkeld. Hiermee berekenen we onze ecologische voetafdruk en monitoren we de voortgang hiervan¹². Deze opensourcethodiek is in de afgelopen jaren doorontwikkeld en ook de kwaliteit van de data wordt continu verbeterd. Door onze

¹¹ IPBES (2019): Summary for policymakers of the global assessment report on biodiversity and ecosystem services of the Intergovernmental Science-Policy Platform on Biodiversity and Ecosystem Services.

¹² Voor meer achtergrondinformatie over deze methodiek verwijzen wij naar BFFI:
<https://www.asnbank.nl/web/file?uuid=14df8298-6eed-454b-b37f-b7741538e492&owner=6916ad14-918d-4ea8-80ac-f71f0ff1928e&contentid=2453>

ecologische voetafdruk te publiceren en de opensourcethodiek te delen, dragen we eraan bij dat financiële instellingen meer inzicht krijgen in hun impact op de biodiversiteit. Doordat zij zich meer van deze impact bewust worden, kunnen zij betere keuzes maken voor de biodiversiteit.

- **Biodiversiteitsverlies verminderen**

We streven ernaar het biodiversiteitsverlies van onze financieringen en beleggingen zoveel mogelijk te verminderen. Hoe we dit doen, leggen we uit in hoofdstuk 2. Sinds 2015 meten we de verwachte impact van onze investeringen op biodiversiteit. Dit geeft ons op portfolioniveau inzicht in de gevallen waarin we de grootste negatieve impact op biodiversiteit hebben en waarin we positieve impact op biodiversiteit kunnen realiseren.

- **Biodiversiteitswinst vergroten**

We werken op verschillende manieren aan vergroting van de biodiversiteitswinst. Om te kunnen investeren in activiteiten die bijdragen aan de bescherming, de draagkracht en het herstel van biodiversiteit heeft ASN Impact Investors in 2021 het ASN Biodiversiteitsfonds opgericht. Dit fonds investeert in vier thema's: duurzame bosbouw, boslandbouw en regeneratieve landbouw, duurzame zeeën en visserijen, en ecotoerisme.

- **Ontwikkelen van een wereldwijde standaard voor biodiversiteit**

We willen duurzame vooruitgang stimuleren door zelf te investeren in een duurzame toekomst, maar ook door andere financiële instellingen te inspireren en stimuleren. Door samen te werken willen we meer positieve impact bereiken. Een belangrijke voorwaarde hiervoor – en tevens een belangrijke uitdaging – is de standaardisatie van impactmeting en data voor biodiversiteit. Met deze achtergrond hebben wij in 2020 het Partnership Biodiversity Accounting Financials (PBAF)¹³ opgericht, samen met vijf andere financiële instellingen. Inmiddels telt deze groep meer dan vijftig financiële instellingen, waarmee wij een wereldwijde standaard ontwikkelen om de impact van de financiële sector op biodiversiteit te meten.

- **Ondersteuning en samenwerking:**

We werken met natuurorganisaties, waterbedrijven en andere maatschappelijke partijen die biodiversiteitsprojecten ontwikkelen. Wij nemen actief deel aan de werkgroep biodiversiteit van De Nederlandsche Bank en zijn mede-initiatiefnemer van van dit platform. Ook zijn wij actief in veel initiatieven in de financiële sector, onder meer de Taskforce for Nature Related Financial Disclosures (TNFD).

2. Uitgangspunten van het beleid

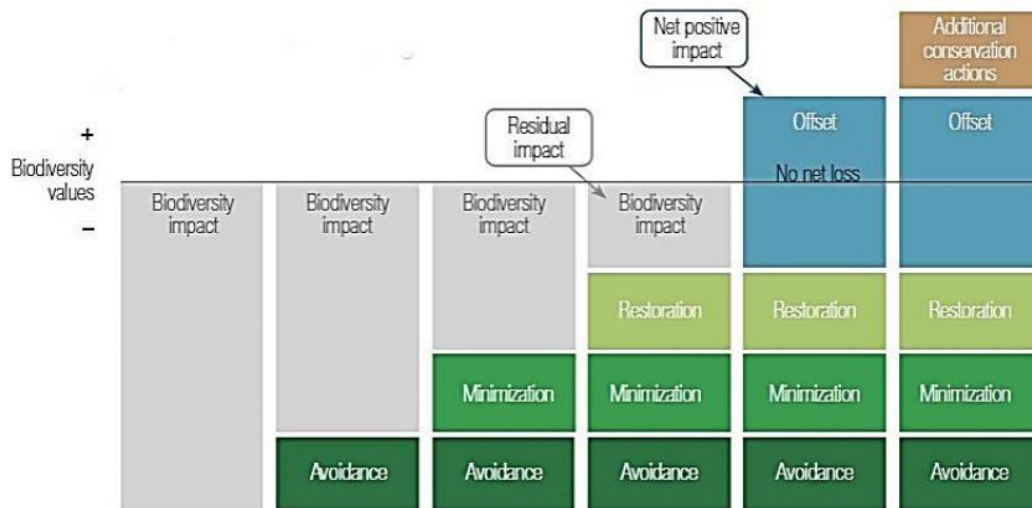
Met onze investeringsactiviteiten willen we bijdragen aan het behoud, de bescherming en waar mogelijk het herstel en de versterking van de bestaande biodiversiteit. Daarom volgen we voor onze definities, doelstellingen en de uitgangspunten van onze duurzaamheidscriteria verschillende internationale verdragen en overeenkomsten op het gebied van biodiversiteit.

Zo onderschrijven we de doelstelling van het biodiversiteitsverdrag (CBD) dat in 1992 door de meeste VN-landen werd ondertekend. Het doel van het CBD is om biologische diversiteit te behouden, duurzaam gebruik te maken van biodiversiteit en de kosten en opbrengsten uit biodiversiteit eerlijk tussen landen te verdelen. Daarnaast onderschrijven wij het VN akkoord COP15 dat in 2022 in Montreal is gesloten.

¹³ <https://www.asnbank.nl/nieuws-pers/kennisplatform-onderzoekt-positieve-impact-biodiversiteit-investeringen.html>

Voor onze investeringen volgen wij de richtlijnen van de International Finance Corporation¹⁴. Hierin staat de voorkeursvolgorde bij het compenseren van negatieve impact:

1. vermijden van negatieve impact (preventie);
2. verminderen van de negatieve impact;
3. herstellen van opgetreden schade;
4. compenseren van resterende schade.



*Image adapted from: UN Global Compact and IUCN 2012 Publication: A Framework for Corporate Action on Biodiversity and Ecosystem Services (pg 14). http://www.unglobalcompact.org/docs/issues_doc/Environment/BES_Framework.pdf

Onze uitgangspunten zijn gebaseerd op het Millennium Ecosystem Assessment¹⁵ (2005) en het daaropvolgende Global Assessment Report van het IPBES uit 2019. Beide rapporten concluderen dat de mens verantwoordelijk is voor het grootschalige verlies van natuur en biodiversiteit. Het verlies staat onder invloed van de continue groei van de wereldbevolking en de daaraan gekoppelde toename in grondstof-, energie-, water- en landgebruik.

Zijn alle wereldbewoners even verantwoordelijk voor het biodiversiteitsverlies? Nee, het zijn vooral de westerse landen. Zij hebben zich immers decennialang gericht op economische groei in een systeem van economisch globalisme en een 'lineaire economie', gericht op 'nemen, maken & weggooien'.

We zetten de belangrijkste bedreigingen voor het verlies van natuur en biodiversiteit¹⁶ nog eens op een rij:

- verandering van landgebruik en degradatie van natuur;
- overexploitatie;
- klimaatverandering;
- invasieve en uitheemse soorten;
- vervuiling.

¹⁴ https://www.ifc.org/wps/wcm/connect/topics_ext_content/ifc_external_corporate_site/sustainability-at-ifc/policies-standards/performance-standards/ps6

¹⁵ <https://www.millenniumassessment.org/en/index.html>

¹⁶ IPBES (2019): Summary for policymakers of the global assessment report on biodiversity and ecosystem services of the Intergovernmental Science-Policy Platform on Biodiversity and Ecosystem Services

Wetenschappers denken dat de collectieve impact van de mens zo groot is dat we het functioneren van het mondiale ecosysteem beïnvloeden en ons in een nieuw tijdperk begeven: het antropoceen; oftewel het tijdperk van de mens^{17,18}.

3. Selectiecriteria biodiversiteit voor bedrijven en projecten

3.1 Voorwaarden voor een positieve beoordeling

Ondernemingen, instellingen en projecten kunnen een positief of negatief effect hebben op biodiversiteit. Bedrijven die kostbare grondstoffen recyclen, water zuiveren en/of met respect voor flora en fauna zonne-energie opwekken, hebben een positief effect. Wij verwachten van bedrijven met een negatief effect dat zij beseffen dat zij verantwoordelijk zijn voor hun impact. Niet alleen omdat hun impact op ecosystemen groot is, maar ook omdat hun bedrijfsvoering grotendeels afhankelijk is van de ecosystemendiensten die we in de inleiding schetsten.

We verwachten van ondernemingen, instellingen en projecten dat zij voldoen aan ons beleid voor biodiversiteit en dat er geen misstanden zijn. We vinden het belangrijk dat zij beleid hebben geformuleerd op het gebied van biodiversiteit en dat zij dit beleid invoeren en monitoren. We vinden het bovendien wenselijk dat zij daarover verslag doen, bijvoorbeeld volgens de richtlijnen van het Global Reporting Initiative (GRI) voor biodiversiteit.

3.2 Biodiversiteit en de selectie van projecten en bedrijven

Bij projectfinancieringen volgen wij, behalve de in dit beleidsstuk genoemde criteria, tevens de [Equator Principles](#). De Equator Principles bieden een kader om milieurisico's en sociale risico's bij projectfinanciering te bepalen, beoordelen en beheren. Voor biodiversiteit moeten projecten volgens de Equator Principles voldoen aan de IFC Performance Standard 6: *Biodiversity Conservation and Sustainable Natural Resource Management*. Wij willen voorkomen dat projectfinancieringen direct betrokken worden bij activiteiten die de biodiversiteit bedreigen. Tevens willen we voorkomen dat ze indirect betrokken raken bij investeringen in zulke activiteiten. Ten slotte onderzoeken wij of onze beleggingen en projectfinancieringen voldoen aan lokale wet- en regelgeving op het gebied van biodiversiteit, zoals de *European Habitat and Bird Directive*.

Om onze doelen voor biodiversiteit te realiseren hebben we criteria ontwikkeld die aangeven wanneer activiteiten in aanmerking komen voor een belegging of financiering. Het gaat er hierbij om dat de nadelige effecten op biodiversiteit zoveel mogelijk worden beperkt, of in hun geheel worden voorkomen. Leidend hierbij zijn de vijf bedreigingen voor biodiversiteit. Niet-duurzame ondernemingen, instellingen en projecten sluiten we uit.

Hieronder lichten we deze vijf bedreigingen voor biodiversiteit toe. Daarna volgen ons beleid en de bijbehorende criteria. De details van de selectiecriteria zijn terug te vinden in onze [Handleiding Duurzaamheidscriteria](#).

¹⁷ WWF. 2018. Living Planet Report - 2018: Aiming Higher. Grooten, M. and Almond, R.E.A. (Eds). WWF, Gland, Switzerland.

¹⁸ Waters, C. N. et al. The Anthropocene is functionally and stratigraphically distinct from the Holocene. *Science* 351 (2016).

Verandering van landgebruik

Uitleg	Verandering van landgebruik zorgt ervoor dat de natuurlijke leefomgeving van soorten krimpt of verloren gaat. Hierdoor kunnen populaties en soorten verdwijnen of in aantal verminderen, en neemt de genetische diversiteit binnen een populatie af. Vooral de toenemende vraag naar landbouwgrond veroorzaakt grootschalig verlies aan biodiversiteit, bijvoorbeeld door de ontbossing die plaatsvindt om landbouwgrond te winnen.
Relevante sectoren	<ul style="list-style-type: none"> • Landbouw, voornamelijk de teelt van gewassen zoals soja, palmolie, koffie, cacao, thee en suikerriet • Voedingsindustrie • Veeteelt en viskweek • Bosbouw, papier- en verpakkingsindustrie, grootschalige papierverbruikers • Biobrandstoffen
Ons beleid	We verwachten van bedrijven dat ze verandering van landgebruik voorkomen en zoveel mogelijk gebruikmaken van bestaande landbouwgrond. Ook verwachten we dat ze aantoonbaar circulair en duurzaam te werk gaan. Leveranciers van landbouwgewassen dienen aan internationaal erkende standaarden voldoen.
Uit te sluiten activiteiten	<ul style="list-style-type: none"> • De productie van biobrandstoffen van de eerste generatie¹⁹. • Activiteiten die een negatief effect hebben op beschermde of erkende natuurgebieden. • Het kappen van oerbossen, tropische regenwouden, bossen met een hoog koolstofgehalte (High Carbon Stocks, HCS), mangrovebossen. • Verandering in landgebruik die negatief uitpakt voor de zogenaamde rode-lijstsoorten²⁰. Het hoeft hier dus niet te gaan om natuurgebieden, maar het betreft gebieden waar rode-lijstsoorten van afhankelijk zijn. • Drooglegging van moerasachtige gebieden (zogenaamde wetlands). • Ontginnen van veenlanden. • Activiteiten in <i>high conservation value areas</i> (HCVA's). Dit zijn niet alleen wettelijk beschermde gebieden, maar ook gebieden met een hoge biodiversiteitswaarde die (nog) niet beschermd zijn.
Onze criteria	<p>We verwachten dat:</p> <ul style="list-style-type: none"> • Afnemers van landbouwproducten zoals soja, palmolie, koffie, suikerriet, katoen, thee en cacao zijn aangesloten bij relevante, internationaal erkende standaarden. • Bedrijven het gebruik van illegaal gekapt of verhandeld hout voorkomen. Als een bedrijf werkzaam is in landen die geen rijke OESO-landen zijn, verwachten we dat de activiteiten voor minstens twee derde FSC-gecertificeerd zijn. Opereert het bedrijf in rijke OESO-landen, dan volstaat het dat twee derde van de activiteiten een PEFC-certificering hebben²¹. Daarbij heeft het bedrijf de doelstelling om volledig gecertificeerd te worden. • De onderneming of instelling de IUCN-richtlijnen voor Protected Area Management Categories (ecosystemen) volgt. De onderneming of instelling voert geen activiteiten uit die vallen onder de categorieën I-IV van de IUCN, de UNESCO World Heritage Convention en de Ramsar Convention on Wetlands. De onderneming of instelling herstelt het oorspronkelijke ecosysteem na beëindiging van de activiteiten ter plekke.

¹⁹ Biobrandstof van de eerste generatie wordt gewonnen uit gewassen die ook voor voedsel geschikt zijn. Wij willen niet dat biobrandstoffen concurreren met voedselvoorziening.

²⁰ IUCN Red List (Januari, 2010), www.iucnredlist.org

²¹ De bosstandaard van het Sustainable Forest Initiative (SFI), het Noord-Amerikaanse lid van PEFC, voldoet ook aan onze criteria. Het SFI geldt specifiek voor Noord-Amerika. Als een bedrijf voor twee derde gecertificeerd is volgens het SFI, is dat voldoende.

Klimaatverandering

Uitleg	Klimaatverandering bedreigt op steeds meer manieren de biodiversiteit. De aarde warmt op door de uitstoot van broeikasgassen die het gevolg zijn van activiteiten van de mens. Klimaatverandering bedreigt soorten en ecosystemen. Ecosystemen veranderen doordat het droger, natter of juist warmer wordt. Plant- en diersoorten kunnen zich vaak niet snel genoeg aanpassen aan klimaatveranderingen. Klimaatverandering kan ook ecosysteemfuncties vernietigen. Zo is de kans groot dat koralen massaal zullen verdwijnen door de toename van CO ₂ in de atmosfeer, omdat dit leidt tot verzuring van de oceanen.
Relevante sectoren	<ul style="list-style-type: none"> • Bosbouwbedrijven, papierfabrieken, grote papierverbruikers (uitgevers) • Landbouwbedrijven • Energie-intensieve industrie en de fossiele-energiesector • Chemische- en metaalindustrie
Ons beleid	Klimaatverandering heeft enorme gevolgen voor de levens van mensen over de wereld. Die gevolgen nemen alleen maar toe. Daarom investeren we niet in de fossiele-energiesector en mijden we investeringen en beleggingen in activiteiten die een groot aandeel hebben in de uitstoot van broeikasgassen.
Uit te sluiten activiteiten	<ul style="list-style-type: none"> • De exploratie, productie en raffinage van fossiele grondstoffen. Onder fossiele grondstoffen verstaan we alle grondstoffen met een fossiele herkomst. Dat zijn bruinkool, steenkool, aardgas, schaliegas, teerzanden en olie. • Industriële productie van elektriciteit met behulp van fossiele grondstoffen. • Bedrijven die als toeleverancier sterk verweven zijn met de exploitatie, productie en raffinage van de fossiele grondstoffensector wanneer zij meer dan vijf procent van de omzet genereren uit deze activiteiten. • Producten die in de gebruiksfase veel fossiele energie verbruiken, zoals vervoer over de weg en door de lucht op basis van verbrandingsmotoren. • Bedrijven die opereren in de petrochemie op basis van primaire fossiele grondstoffen. Dit zijn bedrijven die van aardolie de bulkstoffen voor de chemische sector maken, zoals ethyleen en polymeren. • Cementproductie. • Ontbossing.
Onze criteria	Het thema klimaat vormt een van onze drie duurzaamheidspijlers. De duurzaamheidscriteria voor klimaat staan in ons Beleidsstuk Klimaat .

Introductie van invasieve uitheemse soorten

Uitleg	De introductie van invasieve uitheemse soorten wordt vaak over het hoofd gezien als oorzaak van het verdwijnen van inheemse soorten. De toevoeging 'invasief' is belangrijk omdat niet alle uitheemse soorten een bedreiging vormen voor inheemse soorten. De introductie van een enkele invasieve uitheemse soort kan echter het voortbestaan van lokale soorten bedreigen. Dit komt doordat in een ecosysteem alles met elkaar in verbinding staat. Een invasieve uitheemse soort kan dit evenwicht verstoren. Invasieve uitheemse soorten kunnen het nieuwe gebied overnemen. In ten minste de helft van de gevallen waarbij in de laatste eeuwen soorten zijn verloren, hebben invasieve uitheemse soorten een rol gespeeld.
Relevante sectoren	<ul style="list-style-type: none">• Internationale transportbedrijven (luchtvaart en scheepvaart)• Toerisme• Tuincentra en dierentuinen en -winkels• Land- en tuinbouw• Visserij
Ons beleid en criteria	We verwachten dat bedrijven die een risico lopen op dit gebied, beleid hebben om de introductie van invasieve soorten te voorkomen.

Overexploitatie

Uitleg

Uitleg	<p>Wanneer hulpmiddelen op een niet-duurzame manier gebruikt worden, is er sprake van overexploitatie. Overexploitatie van ecosystemen heeft sterk bijgedragen aan de uitroeiing van honderden soorten, terwijl het nog veel meer soorten in gevaar heeft gebracht. Voorbeelden zijn er te over. Denk aan kleine dieren zoals insecten, maar ook aan grote, zoals walvissen. Overexploitatie treft niet alleen dieren. Ook veel planten en schimmels (paddenstoelen) worden steeds zeldzamer of staan op het punt van uitsterven. De meeste uitroeiingen in de laatste eeuwen waren een gevolg van overexploitatie door jacht, visserij, landbouw en ontbossing. De uitroeiing van één of enkele soorten kan grote gevolgen hebben voor de rest van een ecosysteem.</p>
Relevante sectoren	<ul style="list-style-type: none">• Landbouw, bosbouw, visserij• Biobrandstoffen• Textielproductie• Luxegoederen• Toerisme• Voedingsmiddelenindustrie
Ons beleid	<p>We verwachten dat bedrijven op een duurzame manier met hulpmiddelen omgaan en overexploitatie voorkomen.</p>
Uit te sluiten activiteiten	<ul style="list-style-type: none">• Handel in en jacht op bedreigde diersoorten (bijvoorbeeld walvissen) die op de rode lijst staan.• Niet-duurzame landbouw, bosbouw, visserij.
Onze criteria	<p>We verwachten dat</p> <ul style="list-style-type: none">• bedrijven geen gebruikmaken van rode-lijstsoorten. Instellingen die zich juist inspannen om bedreigde diersoorten te beschermen door bijvoorbeeld fokprogramma's, vallen hier juist niet onder. Het bedrijf moet voldoen aan CITES²². De IUCN is verantwoordelijk voor het samenstellen van rode-lijstsoorten²³. Ieder land heeft zijn eigen rode lijst. Op deze lijst staat welke dier- en plantensoorten in elk land bedreigd worden.• bedrijven die actief zijn in de bos- of landbouw of visserij, werken met erkende keurmerken zoals FSC (Forest Stewardship Council) voor hout en MSC (Marine Stewardship Council) voor vis, of een werkwijze hanteren die daarmee vergelijkbaar is.• bedrijven die agrocommodity's met een grote ecologische impact produceren, zijn aangesloten bij erkende keurmerken als Rainforest Alliance voor koffie, thee en cacao, RTRS voor soja en RSPO voor palmolie.

²² CITES staat voor *Convention on International Trade in Endangered Species of wild fauna and flora*. In de CITES-overeenkomst staan regels om bedreigde planten en dieren te beschermen.

²³ <https://www.iucnredlist.org/>

Vervuiling

Uitleg	Vervuiling, bijvoorbeeld met organische en chemische stoffen, is een bedreiging voor veel soorten en ecosystemen. Vooral organismen in de top van die piramide (zoals de mens) lopen het risico veel te hoge concentraties giftige stoffen in hun lichaam te krijgen. Een voorbeeld is lozing van grote hoeveelheden afvalwater, die ertoe kan leiden dat het leven volledig verdwijnt uit rivieren, meren en kustwateren.
Relevante sectoren	<ul style="list-style-type: none"> • Landbouw, bosbouw, visserij • Gentechnologiebedrijven • Chemie • Voedingsmiddelenindustrie • Mijnbouw, olie- en gaswinning • Metaalbewerking • Elektronica • Afvalverwerking • Textielproductie • Farmaceutische industrie
Ons beleid	We verwachten dat bedrijven zich niet schuldig maken aan genetische vervuiling en dat ze geen stoffen in het milieu brengen waarvan de veiligheid niet is aangetoond. Ook verwachten we dat ze geen activiteiten ontplooiën waarbij stoffen in zulke grote hoeveelheden in ecosystemen terechtkomen dat deze ze niet of onvoldoende kunnen verwerken.
Uit te sluiten activiteiten	Activiteiten die kunnen leiden tot 'genetische vervuiling', zoals gentechnologie, waarbij genen terecht komen in soorten waarin ze van nature niet voorkomen. Activiteiten waarbij stoffen in het milieu komen waarvan de veiligheid niet is aangetoond. Activiteiten waarbij stoffen (bijvoorbeeld meststoffen) in zulke grote hoeveelheden in ecosystemen terechtkomen dat deze ze niet of onvoldoende kunnen verwerken.
Onze criteria	We verwachten dat bedrijven: <ul style="list-style-type: none"> • die werken met GMO's²⁴ (genetische modificatie), voldoen aan de geldende wet- en regelgeving en dus aan het Cartagena Protocol²⁵. • geen gentechnologie toepassen op dieren of planten voor niet-medische doeleinden. • geen ongezuiverde lozingen doen in lucht, water of bodem. • geen bestrijdingsmiddelen exporteren volgen de Rotterdam Convention²⁶. • voor chemisch afval de Basel Convention²⁷ volgen. • voor <i>persistant organic pollutants</i> (POP's) de Stockholm Convention²⁸ volgen. • voor stoffen die de ozonlaag aantasten, het Montreal Protocol²⁹ volgen. • voor chemische stoffen de richtlijnen van REACH³⁰ volgen en aan REACH deelnemen (dit geldt voor activiteiten in de EU) en het GHS³¹ volgen.

²⁴ Zie ook ons beleid Consumentenbescherming, met meer aandacht voor genetische modificatie.

²⁵ Het Cartagena Protocol is een internationale overeenkomst over bioveiligheid. Het heeft als doel de biodiversiteit te beschermen tegen eventuele risico's die genetisch gemodificeerde organismen met zich kunnen meebrengen. Nederland heeft dit protocol geratificeerd.

²⁶ De Rotterdam Convention is een verdrag over wederzijdse verantwoordelijkheden bij de internationale handel in gevaarlijke stoffen en pesticiden.

²⁷ De Basel Convention is een verdrag over de beheersing en verwijdering van gevaarlijke afvalstoffen.

²⁸ Het Verdrag van Stockholm beperkt de productie en het gebruik van persistente organische verontreinigende stoffen (POP's). Dit zijn toxische stoffen die moeilijk worden afgebroken.

²⁹ Het Montreal Protocol bevat afspraken over de bescherming van de ozonlaag door onder meer de vermindering van CFK's (chloorfluorwaterstoffen).

³⁰ REACH betreft regels voor de registratie, evaluatie, autorisatie en restrictie van chemische stoffen.

³¹ Het GHS (Globally Harmonised System of Classification) heeft als doel te komen tot één wereldwijd geharmoniseerd systeem voor de gevaarsindeling van stoffen (bijvoorbeeld via symbolen op etiketten).

4. Toepassing van het biodiversiteitsbeleid

Het doel van ons duurzaamheidsbeleid op het gebied van biodiversiteit is dat het investeringen mogelijk maakt in ondernemingen, instellingen en projecten:

- die bijdragen aan bescherming of verbetering van de biodiversiteit, en
- die effectieve maatregelen nemen om bedreigingen te voorkomen of te minimaliseren.

4.1 Biodiversiteit en engagement met ondernemingen

Engagement is een van de manieren waarop we duurzaam bankieren in de praktijk brengen. Engagement is in dialoog gaan met een onderneming of instelling met het doel om deze bewuster te maken van duurzaamheid en de duurzaamheidsprestaties te verbeteren. We voeren engagement met bedrijven over biodiversiteit als er een misstand is geconstateerd waardoor het bedrijf niet meer voldoet aan onze duurzaamheidscriteria. Wanneer het bedrijf geen verbetering doorvoert, kan dit er uiteindelijk toe leiden dat de betreffende belegging wordt afgestoten.

4.2 Biodiversiteit en stemmen op aandeelhoudersvergaderingen

Tijdens een aandeelhoudersvergadering kunnen we ons stemrecht uitoefenen. Ons stembeleid is nauw verweven met ons duurzaamheidsbeleid. Het richt zich op de onderwerpen mensenrechten, klimaat en biodiversiteit. Wordt er gestemd over investeringen en maatregelen om watergebruik terug te dringen of biodiversiteit te versterken of herstellen, dan stemmen wij voor. In het Prospectus van ASN Beleggingsfondsen staat het volledige stembeleid.

5. Eigen bedrijfsvoering en bestuur

Ook voor onze eigen bedrijfsvoering hebben wij een vertaling gemaakt van ons biodiversiteitsbeleid.

Bij het managen van onze effecten op biodiversiteit focussen wij op het klimaat, circulariteit bij de inrichting van ons bedrijfspand en het gebruik van papier. Deze aspecten zijn immers het meest materieel voor onze kantoororganisatie.

Op deze vlakken leveren we onze duurzame bijdrage:

- vermindering van de feitelijke CO₂-uitstoot per fte;
- volledige toepassing van groene stroom;
- volledige compensatie van alle CO₂-emissies;
- leaseregeling gericht op vermindering van de uitstoot van broeikasgassen;
- biologische catering (onderdeel van het duurzame inkoopbeleid);
- verminderen van afval, waarbij het terugdringen van het gebruik van plastic en scheiding van de afvalstromen de speerpunten zijn;
- kantoormeubilair zo veel mogelijk hergebruiken, reviseren of circulair inkopen.

6. Bijlage

Voor het thema waterschaarste hebben wij specifieke selectiecriteria uitgewerkt. Dit thema brengt maatschappelijke discussie teweeg vanwege de sociale en ecologische problemen die ermee samenhangen. Ook wij hebben hiervoor een visie en beleid ontwikkeld.

Waterschaarste

Inleiding

Als gevolg van klimaatverandering en overmatig gebruik hebben steeds meer mensen een tekort aan drinkwater. Officieel is er sprake van waterschaarste als er per persoon minder dan 1.000 m³ water per jaar beschikbaar is. Waterstress houdt in dat er minder dan 1.700 m³ water per persoon per jaar beschikbaar is. Volgens voorspellingen van het International Resource Panel (IRP) zal in 2030³² bijna de helft van de wereldbevolking te maken krijgen met waterstress.

Waterschaarste raakt verschillende delen van de wereld onevenredig hard, terwijl andere delen van de wereld bijna geen beperkingen ervaren. De Aquaduct Rankings van het World Resource Institute (WRI) geven duidelijk weer welke landen te kampen hebben met (ernstige) waterschaarste. Water wordt in vele productieketens gebruikt. Vooral de mijnbouw- en metaalindustrie, olie- en gasindustrie, chemie- en verpakkingsector en nutsbedrijven bevatten waterintensieve productieprocessen³³.

Naar verwachting neemt het waterverbruik de komende decennia alleen maar toe. Daarom is het van belang dat er rekening wordt gehouden met de lokale bevolking en ecosystemen tijdens de allocatie van de watervoorzieningen.

Problemen

De problemen die bij waterschaarste spelen, liggen voornamelijk bij overexploitatie en vervuiling. Overexploitatie houdt in dat er dusdanig veel water verbruikt wordt, dat niet iedereen toegang heeft tot voldoende zoet water. De potentiële gevolgen voor de lokale bevolking en ecosystemen zijn:

1. Door ernstig watertekort neemt de kans op ziektes, ondervoeding en sterfte onder kinderen significant toe³⁴. Onderzoek van Unicef laat zien dat in 2040 rond de 600 miljoen kinderen in extreme waterschaarste opgroeien.
2. Als water wordt onttrokken uit lokale ecosystemen, verliezen deze hun ecosysteemdiensten. Belangrijke ecosysteemdiensten zijn zuivering van water en voedselvoorziening. Grootschalig waterverbruik bedreigt de biodiversiteit in ecosystemen, terwijl die biodiversiteit waterzuivering juist bevordert. Maar ook de verdroging van grond levert problemen op. Doordat bijvoorbeeld Nederlandse veengebieden verdrogen, klinken de bodems van deze gebieden in; hierbij komt veel CO₂ vrij.

Om de negatieve gevolgen voor de lokale bevolking en ecosystemen te voorkomen, is het van belang dat bedrijven verantwoordelijk omgaan met het aanwezige water. Zij moeten risicobeperkende maatregelen nemen om te voldoen aan de watervereisten van de lokale gemeenschap en ecosystemen. Als zij actief zijn in gebieden met waterschaarste, moeten ze een waterschaarste-effectrapportage maken.

³² <https://www.unenvironment.org/news-and-stories/press-release/half-world-face-severe-water-stress-2030-unless-water-use-decoupled>

³³ https://ec.europa.eu/eurostat/statistics-explained/index.php/Archive:Water_use_in_industry

³⁴ https://www.unicef.org/media/49621/file/UNICEF_Thirsting_for_a_Future_ENG.pdf

Bij vervuiling is het probleem dat de kwaliteit van water verandert tijdens de productieprocessen van bedrijven. Als het water ongezuiverd in de bron van herkomst wordt geloosd, kan dit ernstige vervuiling tot gevolg hebben. Bedrijven kunnen dit voorkomen door bijvoorbeeld een waterbeheersysteem te gebruiken. Dit kan het hergebruik van water bevorderen.

Duurzaamheidsbeleid

In gebieden waar sprake is van waterschaarste, strijden de lokale bevolking, ecosystemen en bedrijven om het water. Van bedrijven in zo'n gebied verwachten wij dat ze verantwoordelijk omgaan met water en de waterschaarste niet verder vergroten. Van bedrijven die actief zijn in waterintensieve industrieën verwachten we dat ze maatregelen nemen om het eigen gebruik van zoet water te beperken en dit water te hergebruiken. Dat geldt voor de waterintensieve mijnbouw- en metaalindustrie, bosbouw, olie- & gasindustrie, chemie- en verpakkingsector, voedingsindustrie en nutsbedrijven. Maar ook andere sectoren of bedrijven kunnen te maken hebben met waterschaarste door de locatie van bepaalde ketens, zoals de agrarische sector.

Waar ligt voor ons de grens?

Wel: We kunnen wel beleggen of investeren in bedrijven die hun watergebruik beperken en beheersen door ervoor te zorgen dat de impact van het watergebruik minimaal is. Dit kan bijvoorbeeld doordat ze maatregelen uitvoeren die volgen uit een effectrapportage in gebieden met waterschaarste. Daarnaast houden bedrijven rekening met de waterbehoeften van de lokale bevolking en ecosystemen.

Niet: We beleggen of investeren niet in waterintensieve bedrijven die actief zijn in gebieden met waterschaarste als ze geen waterschaarste-effectrapportage maken, beperkende maatregelen nemen of rekening houden met de waterbehoeften van de lokale bevolking en ecosystemen.

Duurzaamheidscriteria

We verwachten dat bedrijven die actief zijn in gebieden met waterschaarste of waterstress, verantwoordelijk omgaan met water. Daarnaast verwachten we dat bedrijven die actief zijn in waterintensieve sectoren maatregelen nemen om het gebruik van zoet water te beperken.

Score

- Onvoldoende* Het bedrijf heeft geen visie op waterschaarste of beleid om waterschaarste tegen te gaan en/of er zijn misstanden bekend.
- Matig* Het bedrijf is zich bewust van de watervoorraad in de gebieden waar het nieuwe activiteiten gaat ondernemen. Er zijn geen misstanden bekend.
- Voldoende* Het bedrijf heeft beleid om verantwoordelijk met water om te gaan of zijn verbruik te verminderen en voorkomt watervervuiling. Het kan bijvoorbeeld te werk gaan volgens ISO14046-richtlijnen. Of het bedrijf publiceert een waterschaarste-effectrapportage. Het kan bijvoorbeeld te werk gaan volgens ISO46001-richtlijnen.
- Goed* Het bedrijf publiceert een waterschaarste-effectrapportage en houdt ook rekening met de waterbehoefte van lokale gemeenschappen en ecosystemen. Daarnaast voorkomt het bedrijf dat het een negatieve impact heeft op de gebieden waar het zelf actief is en waar waterschaarste heerst. Het bedrijf is aangesloten bij internationaal erkende initiatieven als het CEO Water Mandate van de VN.
- Uitstekend* Het bedrijf voldoet aan de bovenstaande punten en onderneemt geen nieuwe activiteiten in gebieden waar sprake is van waterschaarste. Nieuwe activiteiten wedijveren niet met de behoefte van lokale gemeenschappen. Bedrijven volgen hierbij minimaal de *medium-to-high*-categorie voor waterstress van het World Resource Institute.